

T.C.
ERGENE KAYMAKAMLIĐI
ERGENE İLKOKULU MÜDÜRLÜĐÜ



2024-2028 STRATEJİK PLANI



Okul/Kurum Bilgileri

İli: TEKİRDAĞ		İlçesi: ERGENE	
Adres:	Cumhuriyet Mah. 1327.Sokak No: 22 Ergene/TEKİRDAĞ	Coğrafi Konum (link)	https://maps.app.goo.gl/Bs8ceTyFLUVGfBCU9
Telefon Numarası:	0282 686 66 57	Faks Numarası:	-
e- Posta Adresi:	757428@meb.k12.tr	Web sayfa sı adresi:	ergeneilkokulu@meb.k12.tr
Kurum Kodu:	757428	Öğretim Şekli:	İkili Eğitim

SUNUŞ



Çok hızlı gelişen, değişen teknolojilerle bilginin değişim süreci de hızla değişmiş ve başarı için sistemli ve planlı bir çalışmayı kaçınılmaz kılmıştır. Sürekli değişen ve gelişen ortamlarda çağın gerekleri ile uyumlu bir eğitim öğretim anlayışını sistematik bir şekilde devam ettirebilmemiz, belirlediğimiz stratejileri en etkin şekilde uygulayabilmemiz ile mümkün olacaktır. Başarılı olmak da iyi bir planlama ve bu planın etkin bir şekilde uygulanmasına bağlıdır.

Kapsamlı ve özgün bir çalışmanın sonucu hazırlanan Stratejik Plan okulumuzun çağa uyumu ve gelişimi açısından tespit edilen ve ulaşılmaları gereken hedeflerin yönünü doğrultusunu ve tercihlerini kapsamaktadır. Katılımcı bir anlayış ile oluşturulan Stratejik Plânın, okulumuzun eğitim yapısının daha da güçlendirilmesinde bir rehber olarak kullanılması amaçlanmaktadır. Bu çalışma artık bizim kurumsallaştığımızı, kurumsallaşmak zorunda olduğumuzu ve kurumsallaşmanın önemi için çok önemlidir. Kuruma yeni gelen müdür, öğretmen veya diğer personeller, kurumun stratejik planını bilirse daha verimli olacak, kurumu tanımış, misyonunu, zayıf ve güçlü yanlarını bilmiş olacaktır. Bütün bunlar kişiye göre yönetim tarzından kurtulup kurumsal hedeflere göre yönetim tarzının oturmasını sağlayacaktır.

Bizim bu vizyonumuzda belirttiğimiz hususlarda okulumuzun geleceğe dönük ne gibi kazanımlar elde edebileceğini, nelere dikkat etmemiz gerektiğini, neleri devam ettirip, neleri düzeltmemiz gerektiği konusunda bizim 5 yıllık geleceğimizi öngörmek açısından yaptığımız bir çalışmadır. Bu belge neticesinde, umarım devletimize faydalı, milletimize bağlı bireyler yetiştirmeye devam edeceğiz.

Abdullah TAKIM

OKUL MÜDÜRÜ

İÇİNDEKİLER

1. GİRİŞ VE STRATEJİK PLANIN HAZIRLIK SÜRECİ	7
1.1. Strateji Geliştirme Kurulu ve Stratejik Plan Ekibi.....	7
1.2. Planlama Süreci:	7
2. DURUM ANALİZİ.....	9
2.1. Kurumsal Tarihçe	10
2.2. Uygulanmakta Olan Stratejik Planın Değerlendirilmesi	11
2.3. Mevzuat Analizi	12
2.4. Üst Politika Belgeleri Analizi	13
2.5. Faaliyet Alanları ile Ürün/Hizmetlerin Belirlenmesi	14
2.6. Paydaş Analizi.....	15
Öğrenci Anketi Sonuçları:	16
Öğretmen Anketi Sonuçları:	17
Veli Anketi Sonuçları:	18
2.7. Okul/Kurum İçi Analiz	19
2.8. Çevre Analizi (PESTLE).....	26
2.9. GZFT Analizi	27
2.10. Tespit ve İhtiyaçların Belirlenmesi.....	28
3. GELECEĞE BAKIŞ	30
3.1. Misyon.....	30
3.2. Vizyon	30
3.3. Temel Değerler	30
3.4. AMAÇ, HEDEF VE PERFORMANS GÖSTERGESİ İLE STRATEJİLERİN BELİRLENMESİ.....	30
4.1. Maliyetlendirme.....	38
5. İZLEME VE DEĞERLENDİRME	40

1.BÖLÜM

GİRİŞ VE STRATEJİK PLANIN HAZIRLIK SÜRECİ

1. GİRİŞ VE STRATEJİK PLANIN HAZIRLIK SÜRECİ

1.1. Strateji Geliştirme Kurulu ve Stratejik Plan Ekibi

Stratejik Planlama çalışmaları, Millî Eğitim Bakanlığı Strateji Geliştirme Başkanlığının 2022-21 Sayılı Genelgesi gereğince başlatılmıştır.

Strateji Geliştirme Kurulu: Okul müdürünün başkanlığında, bir okul müdür yardımcısı, bir öğretmen ve okul/aile birliği başkanı ile bir yönetim kurulu üyesi olmak üzere 5 kişiden oluşan üst kurul kurulur.

Stratejik Plan Ekibi: Okul müdürü tarafından görevlendirilen ve üst kurul üyesi olmayan müdür yardımcısı başkanlığında, belirlenen öğretmenler ve gönüllü velilerden oluşur.

Tablo 1. Strateji Geliştirme Kurulu ve Stratejik Plan Ekibi Tablosu

Strateji Geliştirme Kurulu Bilgileri		Stratejik Plan Ekibi Bilgileri	
Adı Soyadı	Ünvanı	Adı Soyadı	Ünvanı
Abdullah TAKIM	Okul Müdürü	Emrah ERKAN	Mdr. Yard.
Merve BİLGİN	Mdr. Yard.	Gizem UĞUZ	Öğretmen
Egemen TARİN	Öğretmen	İnci ULUTAŞ SARI	Öğretmen
Selime YENİ	OAB Başk	Emriye OKUR	Veli
Nursel ÖZYILMAZ	Velş	Nimet ÇELİK	Veli

1.2. Planlama Süreci:

2024-2028 dönemi stratejik plan hazırlanma süreci Strateji Geliştirme Kurulu ve Stratejik Plan Ekibi'nin oluşturulması ile başlamıştır. Ekip tarafından oluşturulan çalışma takvimi kapsamında ilk aşamada durum analizi çalışmaları yapılmış ve durum analizi aşamasında, paydaşlarımızın plan sürecine aktif katılımını sağlamak üzere paydaş anketi, toplantı ve görüşmeler yapılmıştır. Durum analizinin ardından geleceğe yönelim bölümüne geçilerek okulumuzun/kurumumuzun amaç, hedef, gösterge ve stratejileri belirlenmiştir.

Strateji Geliştirme Kurulu ve Stratejik Plan Ekibi Tablosu yukarıda gösterilmiştir.

2.BÖLÜM

DURUM ANALİZİ

2. DURUM ANALİZİ

Stratejik planlama sürecinin ilk adımı olan durum analizi, okulumuzun/kurumumuzun “neredeyiz?” sorusuna cevap vermektedir. Okulumuzun/kurumumuzun geleceğe yönelik amaç, hedef ve stratejiler geliştirebilmesi için öncelikle mevcut durumda hangi kaynaklara sahip olduğu ya da hangi yönlerinin eksik olduğu ayrıca, okulumuzun/kurumumuzun kontrolü dışındaki olumlu ya da olumsuz gelişmelerin neler olduğu değerlendirilmiştir. Dolayısıyla bu analiz, okulumuzun/kurumumuzun kendisini ve çevresini daha iyi tanımasına yardımcı olacak ve stratejik planın sonraki aşamalarından daha sağlıklı sonuçlar elde edilmesini sağlayacaktır.

Durum analizi bölümünde, aşağıdaki hususlarla ilgili analiz ve değerlendirmeler yapılmıştır;

- *Kurumsal tarihçe*
- *Uygulanmakta olan planın değerlendirilmesi*
- *Mevzuat analizi*
- *Üst politika belgelerinin analizi*
- *Faaliyet alanları ile ürün ve hizmetlerin belirlenmesi*
- *Paydaş analizi*
- *Kuruluş içi analiz*
- *Dış çevre analizi (Politik, ekonomik, sosyal, teknolojik, yasal ve çevresel analiz)*
- *Güçlü ve zayıf yönler ile fırsatlar ve tehditler (GZFT) analizi*
- *Tespit ve ihtiyaçların belirlenmesi*

2.1. Kurumsal Tarihçe



İlimiz Ergene İlçesi Cumhuriyet Mahallesi'nde mülkiyeti Ergene Belediyesi'ne ait olan arsa üzerine İl Özel İdaresi tarafından 21 derslikli standart proje üzerine inşa edilerek 2014-2015 eğitim öğretim yılı ikinci döneminde il milli eğitim müdürlüğüne teslim edilmiştir. Ergene İlkokulu 2014-2015 Eğitim Öğretim yılı ikinci yarısında eğitim öğretim faaliyetlerine başlamıştır. Henüz 10 yıllık geçmişi olan okulumuzda Ergene Ortaokulu 2015 yılında faaliyete girmiştir.

Okulumuz 2021-2022 eğitim öğretim yılı sonuna kadar tam gün eğitime devam etmiştir. Ancak bölgeye olan göç sebebiyle artan öğrenci mevcudu göz önüne alınarak 2022-2023 eğitim öğretim yılından itibaren ikili eğitime devam etmektedir. İkili eğitimde sabah grubu Ergene İlkokulu anasınıfı ve Ergene Ortaokulu, öğlenci grubunda Ergene İlkokulu anasınıfı ve Ergene İlkokulu faaliyet sürdürmektedir.

2.2. Uygulanmakta Olan Stratejik Planın Değerlendirilmesi

Ergene İlkokulu Müdürlüğü'nün 2019 - 2023 Stratejik Planı; “Eğitim Öğretime Erişimin Artırılması, Eğitim Öğretimde Kalitenin Artırılması ve Kurumsal Kapasitenin Geliştirilmesi” temalarını içermektedir. Her temada 1 amaç belirlenmiştir. 1. amaçta 1 hedef, 2. amaçta 1 hedef ve 3. amaçta 1 hedef olmak üzere toplam 3 amaç ve 3 hedef belirlenmiştir. Planda yer alan hedefleri gerçekleştirmek için belirlenen tedbir ve stratejilerin tamamına yakını uygulanmıştır. Plan dönemi tamamlanmamış olmasına rağmen performans göstergelerinin büyük çoğunluğunda, plan döneminin son performans yılı 2019 hedefine ulaşılmıştır. Plan döneminin tamamlanmasına 1 yıl kala Cumhurbaşkanlığı Hükümet Sistemine geçilmesinden dolayı 2018/16 sayılı Genelge uyarında stratejik planın yenilenmesi zarurietini doğduğundan 2019 Mali Yılı Performans Programı hazırlanamamış, 2019 yılına ait performans göstergelerinin gerçekleşme durumları tespit edilememiştir.

Önceki plan döneminde “Eğitim Öğretim Faaliyetlerine Erişim” teması kapsamındaki hedefte “okullaşma oranlarının artırılması, devamsızlık oranlarının ve benzeri göstergeler yer almaktadır. “Eğitim Öğretimde Kalitenin Artırılması” teması kapsamındaki hedeflerde Eğitim ve öğretimde kaliteyi ve öğrenme kazanımlarını arttırmak için idare, öğretmen, öğrenci ve veli arasındaki işbirliğini geliştirmek ve benzeri göstergelere yer verilmiştir. “Kurumsal Kapasitenin Geliştirilmesi” teması kapsamındaki hedeflerde “derslik başına düşen öğrenci sayısı, insan kaynaklarının eğitimi, okullarda teknolojik olanakları geliştirme” ve benzeri göstergelere yer verilmiştir.

Plandaki hedefler, paydaşlarla yapılan görüşmelerden ortaya çıkan sonuçlara göre belirlenmiştir. 2019-2023 Stratejik Planımızdaki hedefler önceki plan dönemine benzer olarak paydaşlarımızın beklentileri, kurumumuzun faaliyet alanları, ihtiyaçlar ve gelişim alanları ile MEB politikaları, İl Milli Eğitim Müdürlüğü ile İlçe Milli Eğitim Müdürlüğü'nün hedefleri ile birlikte analiz edilerek belirlenmiştir. Bu analiz sonucunda belirlediğimiz hedeflerle, önceki plan dönemindeki hedefler benzerlik göstermektedir.

2.3. Mevzuat Analizi

Tablo 2

Yasal Yükümlülük	Dayanak	Tespitler	İhtiyaçlar
<p>Müdürlüğümüz “Dayanak” başlığı altında sıralanan Kanun, Kanun Hükmünde Kararname, Tüzük, Genelge ve Yönetmeliklerdeki ilgili hükümleri yerine getirmekle mükelleftir.</p> <ul style="list-style-type: none"> • Müdürlüğümüz “eğitimöğretim hizmetleri, insan kaynakları, halkla ilişkiler, fiziki ve mali destek hizmetleri, stratejik plan hazırlama, stratejik plan izleme değerlendirme süreci iş ve işlemleri” faaliyetlerini yürütmektedir. Faaliyetlerimizden öğrenciler, öğretmenler, personel, yöneticiler ve öğrenci velileri doğrudan etkilenmektedir. • Müdürlüğümüz resmi kurum ve kuruluşlar, sivil toplum kuruluşları ve özel sektörle mevzuat hükümlerine aykırı olmamak ve faaliyet alanlarını kapsamak koşuluyla protokoller ve diğer işbirliği çalışmalarını yürütme yetkisine haizdir 	<ul style="list-style-type: none"> • T.C. Anayasası • 1739 Sayılı Millî Eğitim Temel Kanunu • 652 Sayılı MEB Teşkilat ve Görevleri Hakkındaki Kanun Hükmünde Kararname • 222 Sayılı Millî Eğitim Temel Kanunu (Kabul No: 5.1.1961, RG: 12.01.1961 / 10705-Son Ek ve Değişiklikler: Kanun No: 12.11.2003/ 5002, RG: 21.11.2003 • 657 Sayılı Devlet Memurları Kanunu • 5442 Sayılı İl İdaresi Kanunu • 3308 Sayılı Mesleki Eğitim Kanunu • 439 Sayılı Ek Ders Kanunu • 4306 Sayılı Zorunlu İlköğretim ve Eğitim Kanunu • 5018 sayılı Kamu Mali Yönetimi ve Kontrol Kanunu • MEB Personel Mevzuat Bülteni • Taşıma Yoluyla Eğitime Erişim Yönetmeliği • MEB Millî Eğitim Müdürlükleri Yönetmeliği (22175 Sayılı RG Yayınlanan) • Millî Eğitim Bakanlığı Rehberlik ve Psikolojik Danışma Hizmetleri Yönetmeliği • 04.12.2012/202358 Sayı İl İlçe MEM’in Teşkilatlanması 43 Nolu Genelge • Okul Öncesi Eğitim ve İlköğretim Kurumları Yönetmeliği 	<ul style="list-style-type: none"> • Müdürlüğümüzün hizmet alanları çok çeşitlidir ve hedef kitlesi nicelik itibariyle oldukça büyüktür. Farklı hizmet alanları ile ilgili diğer kamu kurum ve kuruluşlarıyla yapılan protokollerde, diğer kurumların tabi oldukları mevzuattaki farklılıklardan dolayı yetki çatışması yaşanmamaktadır. Fakat diğer kamu kurum ve kuruluşlarının faaliyet alanlarında eğitimöğretim hizmetlerine yeteri kadar yer verilmediğinden, herhangi bir destek talebi gerçekleştirildiğinde mevzuata dayandırmada güçlük yaşamaktadırlar. • Müdürlüğümüz hiçbir hizmetinde mevzuattaki hükümlere aykırı davranmamaktadır. Tüm hizmetler mevzuat çerçevesinde gerçekleştirilmektedir. Fakat mevzuata aykırı olmamak koşuluyla eğitim faaliyetlerimiz, eğitim hizmetinin verildiği bölgenin ekonomik, sosyal, ekolojik, jeolojik vb. dinamikleri dikkate alınarak yürütülmektedir. 	<ul style="list-style-type: none"> • Müdürlüğümüz faaliyetleri gereği sağlık, güvenlik, altyapı çalışmaları gibi ek hizmetlere ihtiyaç duymaktadır. Bunun yanında öğrencilerimizin akademik ve sosyal becerilerinin geliştirilmesi, öğretmen ve yöneticilerimizin mesleki gelişimlerine destek sağlanması amacıyla diğer kurumlarla işbirliği yapılması gerekmektedir. Bu işbirliği kapsamında diğer kurumların mevzuatının eğitim hizmetlerine yeteri kadar yer verecek şekilde düzenlenmesi gerekmektedir.

2.4. Üst Politika Belgeleri Analizi

Üst politika belgeleri;

- 12. Kalkınma Planı
- Cumhurbaşkanlığı Programı,
- Orta Vadeli Program,
- Cumhurbaşkanlığı Yıllık Programı,
- Millî Eğitim Bakanlığı Stratejik Planı,
- İl Millî Eğitim Müdürlüğü Stratejik Planı,
- İlçe Millî Eğitim Müdürlüğü Stratejik Planı

Tablo 3. Üst Politika Belgeleri Analizi Tablosu

Üst Politika Belgesi	İlgili Bölüm/Referans	Verilen Görevler/İhtiyaçlar
5018 sayılı Kamu Mali Yönetimi ve Kontrol Kanunu	<ul style="list-style-type: none">• 9. Madde,• 41. Madde	Kurum Faaliyetlerinde bütçenin etkin ve verimli kullanımı Stratejik Plan Hazırlama Performans Programı Hazırlama Faaliyet Raporu Hazırlama
30344 sayılı Kamu İdarelerinde Stratejik Plan Hazırlamaya İlişkin Usul ve Esaslar Hakkında Yönetmelik (26 Şubat 2018)	Tümü	5 yıllık hedefleri içeren Stratejik Plan hazırlanması
Kamu İdareleri İçin Stratejik Plan Hazırlama Kılavuzu (26 Şubat 2018)	Tümü	5 yıllık hedefleri içeren Stratejik Plan hazırlanması
2018/16 sayılı Genelge, 2019-2023 Stratejik Plan Hazırlık Çalışmaları (18 Eylül 2018)	Tümü	2019-2023 Stratejik Planının Hazırlanması
MEB 2019-2023 Stratejik Plan Hazırlık Programı (18 Eylül 2018)	Tümü	2019-2023 Stratejik Planı Hazırlama Takvimi
MEB 2019-2023 Stratejik Planı	Tümü	MEB Politikaları Konusunda Taşra Teşkilatına Rehberlik
Kamu İdarelerince Hazırlanacak Performans Programları Hakkında Yönetmelik	Tümü	5 yıllık kurumsal hedeflerin her bir mali yıl için ifade edilmesi
Kamu İdarelerince Hazırlanacak Faaliyet Raporu Hakkında Yönetmelik	Tümü	Her bir mali yıl için belirlenen hedeflerin gerçekleşme durumlarının tespiti, raporlanması
Tekirdağ İl Mem 2019-2023 Stratejik Planı	Tümü	
Ergene İlçe Mem 2019-2023 Stratejik Planı	Tümü	

2.5. Faaliyet Alanları ile Ürün/Hizmetlerin Belirlenmesi

Tablo 4. Faaliyet Alanlar/Ürün ve Hizmetler Tablosu

Faaliyet Alanı	Ürün/Hizmetler
Öğretim-eğitim faaliyetleri	Öğrenci İşleri- Kayıt-nakil işleri - Devam-devamsızlık - Sınıf geçme-Eğitim-öğretim iş ve işlemleri -Ders Dışı Faaliyet İş ve İşlemleri- Belirli gün ve haftalarda anma ve kutlama Programlarının Yürütülmesi- Zümre Toplantılarının Planlanması ve Yürütülmesi
Rehberlik faaliyetleri	Öğrencilere rehberlik yapmak -Velilere rehberlik etmek - Rehberlik faaliyetlerini yürütmek - Seminerler düzenlemek-
Sosyal faaliyetler	Yarışmaların Düzenlenmesi ve Değerlendirilmesi İşleri- Sosyal, Kültürel, Sportif Etkinliklerle İlgili Organizasyon
Sportif faaliyetler	Sportif Etkinliklerle İlgili Organizasyon
Kültürel ve sanatsal faaliyetler	Kültürel, Etkinliklerle İlgili Organizasyon- Yarışmaların Düzenlenmesi ve Değerlendirilmesi İşleri(Resim)
İnsan kaynakları faaliyetleri (mesleki gelişim faaliyetleri, personel etkinlikleri...)	Personel Özlük İşlemleri- Norm Kadro İşlemleri - Hizmetiçi Eğitim Faaliyetleri - Atama ve Yer Değiştirme İşlemleri
Okul aile birliği faaliyetleri	Basın, Halk ve Ziyaretçilerle İlişkiler- Okul-Aile İşbirliği
Öğrencilere yönelik faaliyetler	Anma ve Kutlama Programlarının Yürütülmesi -Yarışmaların Düzenlenmesi ve Değerlendirilmesi İşleri - Sosyal, Kültürel, Sportif Etkinliklerle İlgili Organizasyon
Ölçme değerlendirme faaliyetleri	Ölçme değerlendirme iş ve işlemleri
Öğrenme ortamlarına yönelik faaliyetler	Okulda Teknolojik Altyapı Çalışmalarını Düzenleme- Ders Kitapları ile Eğitim Araç-Gereç Dağıtımı-
Ders dışı faaliyetler	Ders dışı faaliyetler - İYEP kursları –Sportif faaliyetler

2.6. Paydaş Analizi

Paydaş analizi kapsamında, öncelikle paydaşlar belirlenerek iç ve dış paydaş olarak tasnif edilmiştir. Katılımcılığı artırmak ve paydaş görüşlerini plana yansıtılabilmek amacıyla anket uygulaması, mülakat, atölye çalışması ve toplantılardan yararlanılmıştır.

Tablo 5. Paydaş Sınıflandırma ve Önceliklendirme Tablosu

PAYDAŞLAR	İÇ PAYDAŞ	DIŞ PAYDAŞ	ÖNCELİĞİ (5 Yüksek Öncelik -1 Düşük Öncelik)
Millî Eğitim Bakanlığı		x	5
Tekirdağ Valiliği		x	5
İl Millî Eğitim Müdürlüğü	x		5
Kaymakamlık		x	5
İlçe Millî Eğitim Müdürlüğü		x	5
Öğretmenler	x		5
Öğrenciler	x		5
Veliler		x	3
Okul Aile Birliği	x		3
Diğer çalışanlar	x		1
Namık Kemal Üniversitesi		x	1
Ergene Belediyesi		x	1
Güvenlik Güçleri (Emniyet, Jandarma)		x	1
Muhtarlık		x	4
Sivil Toplum Kuruluşları		x	1
Hayırseverler		x	2

İç paydaşlar, okul/kurumda gerçekleşen her faaliyetten doğrudan etkilenen veya bir faaliyeti ilerletme/yavaşlatma etkisine sahip olanlardır. Okul/kurumun bir parçası olan bireyleri ifade eder. Okul/kurum müdürü, müdür yardımcıları, öğretmenler, öğrenciler, destek personeli ve okul aile birliği üyeleri iç paydaşlara örnek olarak verilebilir.

Dış paydaşlar, okul/kurumun bir parçası olmayan ancak okulda gerçekleşen her faaliyetten dolaylı olarak etkilenen, bağlı/ilişkili/ilgili kişi, grup ya da kurumları ifade eder. Okul/kurumun dış paydaşları; veliler, il ve ilçe millî eğitim müdürlükleri, Valilik, kamu kurum ve kuruluşları, muhtarlar, sivil toplum ve özel sektör kuruluşları vb. olarak sıralanabilir.

Paydaş anketlerine ilişkin ortaya çıkan temel sonuçlar şu şekildedir:

Öğrenci Anketi Sonuçları:

412 öğrencimizin cevapları tabloda yer almaktadır. Sonuçlar yüzdeler olarak belirtilmiştir.

Tablo 6

NO	İLKOKUL ÖĞRENCİLERİ İÇİN KONU BAŞLIKLARI	Kesinlikle Katılıyorum	Katılıyorum	Kararsızım	Kısmen Katılmıyorum	Katılmıyorum
01-	Öğretmenlerimle ihtiyaç duyduğumda rahatlıkla görüşebilirim.	48,5	39,7	4,4	0	7,4
02-	Okul müdürü ile ihtiyaç duyduğumda rahatlıkla konuşabiliyorum.	30,9	39,7	10,3	10,3	8,8
03-	Okul rehberlik servisinden yeterince yararlanabiliyorum.	17,6	51,5	7,4	10,3	13,2
04-	Okulda kendimi güvende hissediyorum.	30,9	48,5	4,4	2,9	13,2
05-	Öğretmenler yeniliğe açık olarak derslerin işlenişinde çeşitli yöntemler kullanmaktadır.	41,2	44,1	8,8	2,9	2,9
06-	Okula ilettiğimiz öneri ve isteklerimiz dikkate alınır.	20,6	47,1	13,2	8,8	10,3
07-	Okulda öğrencilerle ilgili alınan kararlarda bizlerin görüşleri alınır.	25	45,6	8,8	10,3	10,3
08-	Derslerde konuya göre uygun araç gereçler kullanılmaktadır.	25	57,4	10,3	0	7,4
09-	Teneffüslerde ihtiyaçlarımı giderebiliyorum.	27,9	51,5	7,4	2,9	10,3
10-	Okulun binası ve diğer fiziki mekanları yeterlidir.	14,7	35,3	17,6	8,8	23,5
11-	Okulun içi ve dışı temizdir.	13,2	36,8	20,6	14,7	14,7
12-	Okulumuzda yeterli miktarda sanatsal ve kültürel faaliyetler düzenlenmektedir.	16,2	39,7	19,1	7,4	17,6

Öğretmen Anketi Sonuçları:

29 öğretmenimizin cevapları tabloda yer almaktadır. Sonuçlar yüzdeler olarak belirtilmiştir.

Tablo 7

NO	ÖĞRETMENLER İÇİN KONU BAŞLIKLARI	Kesinlikle Katılıyor	Katılıyor	Kararsızım	Kısmen Katılmıyorum	Katılmıyorum
01-	Okulumuzda alınan kararlar, çalışanların katılımıyla alınır.	13,8	48,3	17,2	13,8	6,9
02-	Her türlü ödüllendirmede adil olma, tarafsızlık ve objektiflik esastır.	17,2	44,8	13,8	3,4	20,7
03-	Kurumdaki tüm duyurular çalışanlara zamanında iletilir.	44,8	44,8	3,4	6,9	0
04-	Kendimi, okulun değerli bir üyesi olarak görürüm.	24,1	41,4	20,7	6,9	6,9
05-	Çalıştığım okul bana kendimi geliştirme imkanı tanımaktadır.	20,7	51,7	10,3	10,3	6,9
06-	Okulda çalışanlara yönelik sosyal ve kültürel faaliyetler düzenlenir.	6,9	34,5	10,3	20,7	27,6
07-	Okulumuzda yerelde ve toplum üzerinde olumlu etki bırakacak çalışmalar yapılmaktadır.	10,3	51,7	13,8	10,3	13,8
08-	Okul, teknik araç ve gereç yönünden yeterli donanıma sahiptir.	13,8	41,4	6,9	17,2	20,7
09-	Okulda öğretmenler arasında ayırım yapılmamaktadır.	24,1	20,7	20,7	10,3	24,1
10-	Yöneticilerimiz yaratıcı ve yenilikçi düşüncelerin üretilmesini teşvik etmektedir.	20,7	44,8	17,2	13,8	3,4
11-	Yöneticiler, okulun vizyonunu, stratejilerini, iyileştirmeye açık alanlarını vs. çalışanlarla paylaşır.	31	44,8	13,8	10,3	0
12-	Okulda sadece öğretmenlerin kullanımına tahsis edilmiş yerler yeterlidir.	24,1	51,7	6,9	10,3	6,9
13-	Alanıma ilişkin yenilik ve gelişmeleri takip eder ve kendimi güncellerim.	37,9	55,2	3,4	3,4	0

Veli Anketi Sonuçları:

230 velimizin cevapları tabloda yer almaktadır. Sonuçlar yüzdeler olarak belirtilmiştir.

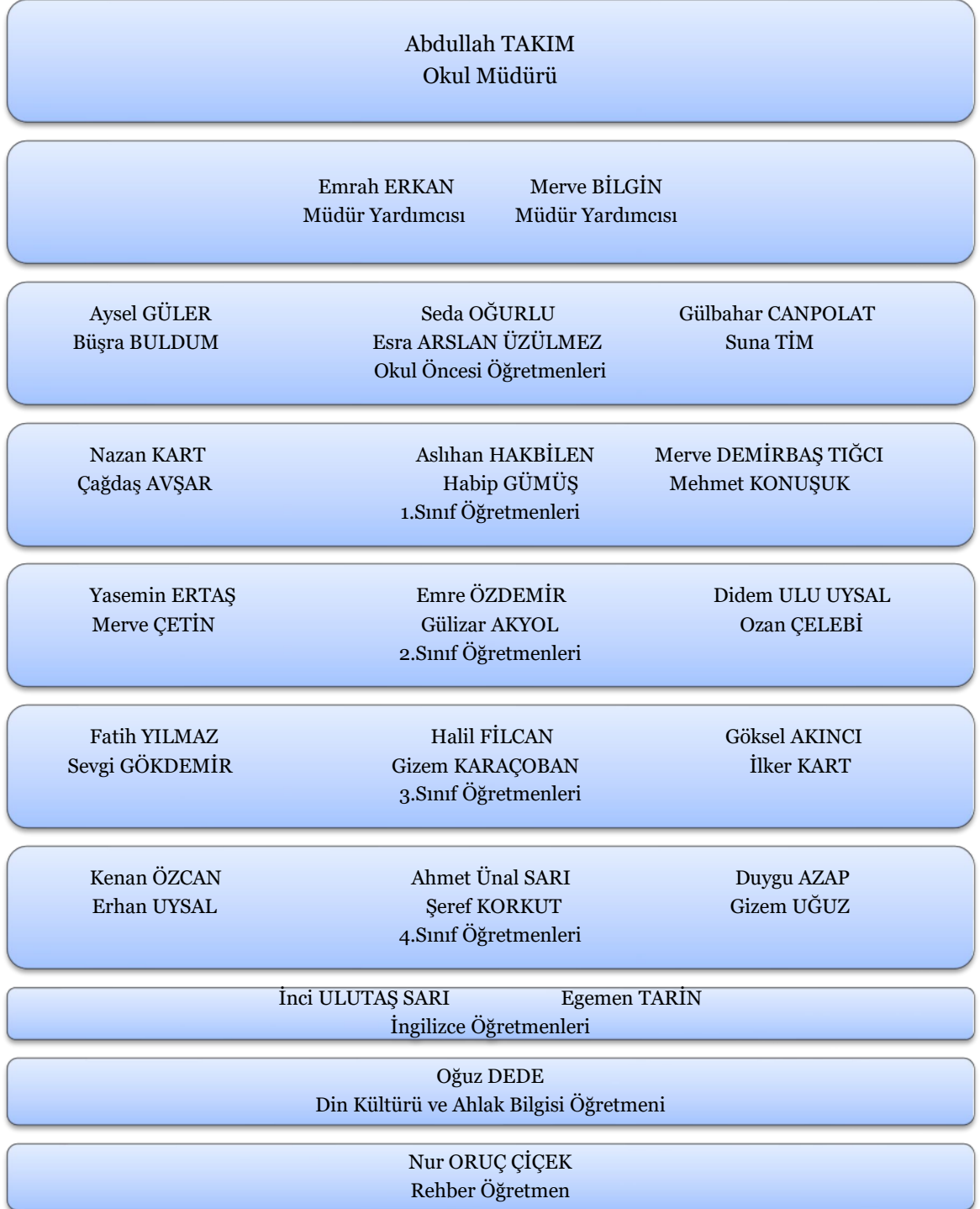
Tablo 8

NO	VELİLER İÇİN KONU BAŞLIKLARI	Kesinlikle Katılıyorum	Katılıyorum	Kararsızım	Kısmen Katılmıyorum	Katılmıyorum
01-	İhtiyaç duyduğumda okul çalışanlarıyla rahatlıkla görüşebiliyorum.	33	47	1,7	8,7	9,6
02-	Bizi ilgilendiren okul duyurularını zamanında öğreniyorum.	44,3	49,6	0,9	1,7	3,5
03-	Öğrencimle ilgili konularda okulda rehberlik hizmeti alabiliyorum.	32,2	50,4	6,1	1,7	9,6
04-	Okula ilettiğim istek ve şikayetlerim dikkate alınıyor.	22,6	36,5	11,3	13	16,5
05-	Öğretmenler yeniliğe açık olarak derslerin işlenişinde çeşitli yöntemler kullanmaktadır.	32,2	47,8	10,4	4,3	5,2
06-	Okulda yabancı kişilere karşı güvenlik önlemleri alınmaktadır.	20,9	20,9	14,8	11,3	32,2
07-	Okulda bizleri ilgilendiren kararlarda görüşlerimiz dikkate alınır.	22,6	43,5	10,4	8,7	14,8
08-	E-okul veli bilgilendirme sistemi ile okulun internet sayfasını düzenli olarak takip ediyorum.	19,1	45,2	7,8	13	14,8
09-	Çocuğumun okulunu sevdiğini ve öğretmenleriyle iyi anlaşmışım düşünüyorum.	57,4	34,8	2,6	2,6	2,6
10-	Okul, teknik araç ve gereç yönünden yeterli donanıma sahiptir.	14,8	30,4	12,2	12,2	30,4
11-	Okul her zaman temiz ve bakımlıdır.	20	30,4	16,5	15,7	17,4
12-	Okulun binası ve diğer fiziki mekanlar yeterlidir.	13,9	26,1	24,3	8,7	27
13-	Okulumuzda yeterli miktarda sanatsal ve kültürel faaliyetler düzenlenmektedir.	20,9	35,7	16,5	8,7	18,3

2.7. Okul/Kurum İçi Analiz

Bu bölümde; teşkilat yapısı, insan kaynaklarının yetkinlik düzeyi, kurum kültürü, teknoloji ve bilişim altyapısı, fiziki ve mali kaynaklara ilişkin analizlere yer verilmiştir.

2.7.1 Teşkilat Şeması



2.7.2. İnsan Kaynakları

Bu bölümde; okulumuz personeline ilişkin nicel veriler ile personelin sahip olduğu niteliklerin analizi yapılmıştır.

Okul/kurumda çalışanlar ve görevleri belirlenir. Ayrıca;

- Kurumun sahip olduğu toplam norm kadro sayısı,
- Çalışan toplam personel sayısı,
- İhtiyaç duyulan branşlar ve ihtiyaç sayısı,
- Buna bağlı olarak yapılan istihdam sayısı,
- Personelin nasıl atandığı,
- Varsa geçici personelin alındığı kaynağı,
- Kadrosu olmayıp da sözleşmeli çalıştırılan personelin sayısı,
- Eğitim düzeyi, gönüllü olarak aldığı diğer görevler,
- Okul/kuruma son -en az- iki yılda gelen giden personel sayısı mümkün ise neden okul/kurumdan tayin istedikleri,
- Ortalama okulda çalışma yılı,
- Ortalama hizmet içi eğitim saati,
- Çalışana verilen ödül ve ceza sayısı gibi hususlar tablo hâlinde düzenlenebilir.
- Okul/kurumda çalışan yönetici, öğretmen, diğer personelin görevlerinin neler olduğu belirlenmelidir.

Tablo 9. Çalışanların Görev Dağılımı

Çalışanın Ünvanı	Görevleri
Okul /Kurum Müdürü	Üst düzey yöneticisi olarak görev yapar. Öğretmenleri, personeli, öğrencileri ve velileri yönetir ve okulun günlük işleyişini denetler. Aynı zamanda, eğitim programlarını, öğretim metotlarını ve okul hedeflerini belirler ve bu hedeflerin başarılması için çalışır.
Müdür Baş Yardımcısı	---
Müdür Yardımcısı	Okulun her türlü eğitim-öğretim, yönetim, öğrenci, personel, tahakkuk, yazışma, sosyal etkinlikler, güvenlik, beslenme, bakım, nöbet, koruma, temizlik, düzen ve halkla ilişkiler gibi işleri ile ilgili olarak okul müdürü tarafından verilen görevleri yapar.
Atölye ve Bölüm Şefleri	---
Öğretmenler	Eğitim kurumlarında öğrencilere ders veren kişidir. Öğretmenler, öğrencilerin öğrenme potansiyelini ortaya çıkarmak, öğrencileri eğitmek, yeteneklerini geliştirmek ve onları gelecekteki hayatlarına hazırlamak için çalışırlar.
Yönetim İşleri ve Büro Memuru	---
Yardımcı Hizmetler Personeli	Kurumlarda her türlü yazı ve dosya dağıtmak ve toplamak, müracaat sahiplerini karşılamak ve yol göstermek; hizmet yerlerini temizleme, aydınlatma ve ısıtma işlerinde çalışmak veya basit iklim rasatlarını yapar.

Tablo 10. İdari Personelin Hizmet Süresine İlişkin Bilgiler

Hizmet Süreleri	2010 Yıl İtibarıyla	
	Kişi Sayısı	%
1-4 Yıl	-	-
5-6 Yıl	-	-
7-10 Yıl	1	%33,3
10.....Üzeri	2	%66,7

Tablo 11. Öğretmenlerin Hizmet Süreleri (Yıl İtibarıyla)

Hizmet Süreleri	Branşı	Kadın	Erkek	Hizmet Yılı	Toplam
5-10 Yıl	Sınıf Öğretmenliği	12	10	5-10 Yıl	22
11-20 Yıl	Sınıf Öğretmenliği	1	1	11-20 Yıl	2
20 ve üzeri	Sınıf Öğretmenliği	0	1	20 Yıl ve üzeri	1
5-10 Yıl	İngilizce Öğretmenliği	0	1	5-10 Yıl	1
11-20 Yıl	İngilizce Öğretmenliği	1	0	11-20 Yıl	1
1-5 Yıl	Rehberlik	1	0	1-5 Yıl	1
1-5 Yıl	Okul Öncesi Öğrt.	3	0	1-5 Yıl	3
5-10 Yıl	Okul Öncesi Öğrt.	1	0	5-10 Yıl	1

Tablo 12. Kurumdaki Mevcut Hizmetli/ Memur Sayısı

	Görevi	Erkek	Kadın	Eğitim Durumu	Hizmet Yılı	Toplam
1	Hizmetli	0	1	Lise	0-3 Yıl	1
2	Hizmetli	0	1	Lise	0-3 Yıl	1
3					

Tablo 13. Okul/kurum Rehberlik Hizmetleri

Mevcut Kapasite				Mevcut Kapasite Kullanımı ve Performans					
Psikolojik Danışman Norm Sayısı	Görev Yapan Psikolojik Danışman Sayısı	İhtiyaç Duyulan Psikolojik Danışman Sayısı	Görüşme Odası Sayısı	Danışmanlık Hizmeti Alan			Rehberlik Hizmetleri İle İlgili Düzenlenen Eğitim/Paylaşım Toplantısı vb. Faaliyet Sayısı		
				Öğrenci Sayısı	Öğretmen Sayısı	Veli Sayısı	Öğretmenlere Yönelik	Öğrencilere Yönelik	Velilere Yönelik
2	1	1	1	132	15	89	2	6	5

2.7.3. Teknolojik Düzey

Okulumuzun teknolojik altyapısı ve teknolojiyi kullanabilme düzeyine ilişkin analizi yapılmıştır.

Tablo 14. Teknolojik Araç-Gereç Durumu

Araç-Gereçler	Mevcut Durum	İhtiyaç
Akıllı Tahta	33	-
Bilgisayar	3	2
Yazıcı	5	-
Fotokopi Makinesi	1	-

Tablo 15. Fiziki Mekân Durumu

Fiziki Mekân	Var	Yok	Adedi	İhtiyaç
Öğretmen Çalışma Odası		X		1
Ekipman Odası		X		1
Kütüphane	X		1	-
Rehberlik Servisi	X		1	-
Resim Odası		X		1
Müzik Odası		X		1
Çok Amaçlı Salon	X		1	-
Spor Salonu		X		1

2.7.4. Mali Kaynaklar

Okul/Kurumun mali kaynak analizi aşağıda belirtilmiştir.

Taşınır Mal İşlemleri

Harcama Yetkilisi: Abdullah TAKIM

Gerçekleştirme Görevlisi: Emrah ERKAN olarak belirlenmiştir.

Tablo 16. Kaynak Tablosu

Kaynaklar	2023	2024	2025	2026	2027	2028
Genel Bütçe	296.400,00	110.000,00	121.000,00	133.000,00	146.300,00	160.900,00
Okul Aile Birliği	50.357,50	55.000,00	60.500,00	66.550,00	73.205,00	80.525,00
Özel İdare						
Kira Gelirleri						
Döner Sermaye						
Dış Kaynak/Projeler						
Diğer						
TOPLAM	346.757,50	165.000,00	181.500,00	199.550,00	219.505,00	241.425,00

Tablo 17. Gelir-Gider Tablosu

YILLAR	2021		2022		2023	
HARCAMA KALEMLERİ	GELİR	GİDER	GELİR	GİDER	GELİR	GİDER
Temizlik	50.395,00		137.903,00	26.157,02	346.757,50	44.735,78
Küçük Onarım		8.477,08		40.841,22		22.399,99
Bilgisayar Harcamaları		2.524,02		975,98		
Büro Makinaları Harcamaları				4.700,00		
Okul Öncesi Oyuncak				6.248,24		
Okul Öncesi Mutfak Malzemesi						44.637,31
Sosyal Faaliyetler		1.988,87		3.399,00		
İş Sağlığı ve Güvenliği				36.697,04		
Kırtasiye		1.711,00		8.779,98		56.717,08
Okul Öncesi Yemek Gider						58.410,36
GENEL						

2.7.5. İstatistiki Veriler

Tablo 18

	2021	2022	2023
Öğrenci durumu genel mevcut	758	787	820
Ortalama sınıf mevcudu	42	24,5	27,3
Mevcudu en fazla olan sınıf mevcudu sayısı	45	28	34
Mevcudu en az olan sınıf mevcudu sayısı	34	21	16
Kaynaştırma eğitimine tabi öğrenci sayısı			39
Öğrenci kursları ;kurs açılan dersler	İYEP Kursu -Türkçe Matematik	İYEP Kursu -Türkçe Matematik	İYEP Kursu -Türkçe Matematik
İYEP'e katılan öğrenci sayısı (son 3 yıl ortalaması)	24	28	23
İYEP kursunun akademik başarıya olan katkısı	Evet	Evet	Evet
Okulumuzda açılan egzersiz sayısı (son 3 yıl ortalaması)	0	2	3
Egzersizlere katılan öğrenci sayısı	0	64	215
Okulun akademik başarısı sınıfını doğrudan geçen öğrenci sayısı	741	768	799
Sınıf tekrarı yapan öğrenci sayısı	17	19	21
Okulda yapılan sosyal faaliyetlerin neler olduğu	Milli Bayramlar, Sportif Turnuvalar, Geleneksel çocuk oyunları müsabakaları	Milli Bayramlar, Sportif Turnuvalar, Geleneksel çocuk oyunları müsabakaları	Milli Bayramlar, Sportif Turnuvalar, Geleneksel çocuk oyunları müsabakaları
Bunlarda görev alan öğretmen sayısı	18	28	30
Bunlara katılan öğrenci velilerin sayısı	210	240	285
Katılım oranı	%60	%80	%95
Okulda yapılan kültürel faaliyetlerin neler olduğu	Kermes, Anasınıfı yıl sonu sergisi	Anasınıfı yıl sonu sergisi, kermes	Resim sergisi, , Kermes, gezi
Kültürel faaliyetlerde görev alan öğretmen	18	28	30
Öğrenci velilerin sayısı	90	96	114
Sosyal kulüplerin çalışması (kurulan sosyal kulüpler ve bunların gerçekleştirdiği projeler)	2	3	3
Rehberlik hizmetleri (yararlanan öğrenci sayısı ve diğer faaliyetleri):	320	364	375
Engelli öğrenciler için kolaylaştırıcı çalışmalar (engelli öğrencilerin sayısı ve engel çeşitleri ile bunların yaşamını kolaylaştırmak için alınan önlemler),	Engelli tuvaleti yenilendi	Engelli merdiveni onarımı yapıldı	Engelli öğrencimiz için asansörümüzü aktif ettik.
Sivil savunma çalışmaları (yangın tertibatı, yangın tüpü, ikaz alarm zili, elektrik tertibatının kontrolü, baca temizliği, kalorifer kazanın temizliği, sivil savunma tatbikatı vs.),	Tatbikatlar her yıl düzenli yapılmaktadır.	Tatbikatlar her yıl düzenli yapılmaktadır.	Tatbikatlar her yıl düzenli yapılmaktadır.
Okul Kat Sayısı	4	4	4
Derslik Sayısı	21	21	21
Derslik Alanları (m2)	42m2	42m2	42m2
Kullanılan Derslik Sayısı	30	30	30
Şube Sayısı	30	30	30
İdari Odaların Alanı (m2)	15m2	15m2	15m2
Öğretmenler Odası (m2)	25m2	25m2	25m2
Okul Oturum Alanı (m2)	660m2	660m2	660m2
Okul Bahçesi (Açık Alan)(m2)	9506m2	9506m2	9506m2
Okul Kapalı Alan (m2)	3300m2	3300m2	3300m2
Sanatsal, bilimsel ve sportif amaçlı toplam alan (m ²)	5000m2	5000m2	5000m2
Kantin (m2)	50m2	50m2	50m2
Tuvalet Sayısı	34	34	34

2.8. Çevre Analizi (PESTLE)

Çevre analiziyle okul/kurum üzerinde etkili olan veya olabilecek politik, ekonomik, sosyo-kültürel, teknolojik, yasal çevresel dış etkenlerin tespit edilmesi amaçlanmıştır.

Tablo 19 PESTLE Analiz Tablosu

Politik-Yasal etkenler	Ekonomik etkenler
<ul style="list-style-type: none">● Kalkınma Planı ve Orta Vadeli Program,● Bakanlık, il ve ilçe stratejik planlarının incelenmesi,● Yasal yükümlülüklerin belirlenmesi,● Oluşturulması gereken kurul ve komisyonlar,● Okul/kurum çevresindeki politik durum.	<ul style="list-style-type: none">● Okul/kurumun bulunduğu çevrenin genel gelir durumu,● İş kapasitesi,● Okul/kurumun gelirini arttırıcı unsurlar,● Okul/kurumun giderlerini arttıran unsurlar,● Tasarruf sağlama imkânları,● İşsizlik durumu,● Mal-ürün ve hizmet satın alma imkânları,● Kullanılabilir bütçe
Sosyokültürel etkenler	Teknolojik etkenler
<ul style="list-style-type: none">● Kariyer beklentileri,● Ailelerin ve öğrencilerin bilinçlenmeleri,● Aile yapısındaki değişimler (geniş aileden çekirdek aileye geçiş, erken yaşta evlenme vs.),● Nüfus artışı,● Göç,● Nüfusun yaş gruplarına göre dağılımı,● Hayat beklentilerindeki değişimler (Hızlı para kazanma hırısı, lüks yaşama düşkünlük, kırsal alanda kentsel yaşam),● Beslenme alışkanlıkları,● Değerler, mesleki etik kuralları vb.	<ul style="list-style-type: none">● Okul/kurumun teknoloji kullanım durumu● e- Devlet uygulamaları,● Dijital Platformlar üzerinden uzaktan eğitim imkânları,● Okul/kurumun sahip olmadığı teknolojik araçlar● Personelin ve öğrencilerin teknoloji kullanım kapasiteleri,● Personelin ve öğrencilerin sahip olduğu teknolojik araçlar,● Teknoloji alanındaki gelişmeler● Teknolojinin eğitimde kullanımı
Çevresel Etkenler	
<ul style="list-style-type: none">● Hava ve su kirlenmesi,● Toprak yapısı,● Bitki örtüsü,● Doğal kaynakların korunması için yapılan çalışmalar,● Çevrede yoğunluk gösteren hastalıklar,● Doğal afetler (deprem kuşağında bulunma, Covid 19, kene vakaları vb.)	

2.9. GZFT Analizi

Okul/kurumun güçlü ve zayıf yönleri ile okul/kurum dışında oluşabilecek fırsatlar ve tehditler belirlenmiştir.

Tablo 20 GZFT Listesi

İç Çevre	
Güçlü Yönler	Zayıf Yönler
Çağ nüfusunda okula kayıtsız öğrencimiz bulunmamaktadır.	Olumsuz öğrenci davranışları
Yeterli sayıda temizlik görevlisi bulunmaktadır.	Çalışanların iletişim kopukluğu
Okul-Aile birliğinin okula karşı duyarlı olması.	Dezavantajlı velilerin olması. Velilerin ilgisiz olması
Okul bahçemiz oldukça geniştir.	Okul öğrenci mevcudunun fazla olması
Genç öğretmen kadrosu olması	Velilerden yeterli maddi destek sağlanamaması
Yeterli okul-aile birliği bütçemiz vardır.	İdarenin adlıği kararlara uyulmaması
İdare ve öğretmenler arasında sorun yaşanmaması.	Okula çağrılan velinin gelmemesi

Dış Çevre	
Fırsatlar	Tehditler
Yöneticilerin istekli olması	Bulduğumuz bölgenin hızlı göç alması
Çevrede fabrikaların bulunması	Velilerin ekonomik durumunun düşük oluşu
Bazı velilerin istekli olması ve öğretmene destek olmaları	Okul çevresinin boş arazi olması
Okul ve öğretmenin işini rahat yapabilecek teknolojik aletlerin olması	Okulun teknik altyapı eksikliği
Duyuruların zamanında tebliğ edilmesi	İdarenin adlıği kararlara uyulmaması
Çevrede trafik sorunu olmaması	Okulun şehir merkezine uzaklığı

2.10. Tespit ve İhtiyaçların Belirlenmesi

DURUM ANALİZİ AŞAMALARI	TESPİTLER/SORUN ALANLARI	İHTİYAÇLAR/ GELİŞİM ALANLARI
Uygulanmakta Olan Stratejik Planın Değerlendirilmesi	Hedeflerin paydaş beklentilerini tam olarak ifade edecek şekilde ihtiyaçları karşılayacak sayıda olmaması	Hedeflerin, stratejik planda yer alan analizlerin tamamı değerlendirilerek, içerik ve sayı bakımından iyi ifade edilmesi
Mevzuat Analizi	Özel sektör kuruluşları, üniversiteler ve yerel kuruluşlar ile işbirliği gerektiren çalışmalarda, kurum ve kuruluşların mevzuat farklılığından kaynaklanan sorunlar	Özel sektör, üniversite ve yerel kuruluşlarla düzenlenen protokollerde mevzuatla birlikte kurumumuzun mevcut durumu ve kuruluş politikalarının birlikte değerlendirilmesi
Üst Politika Belgeleri Analizi		Stratejik Plan Hazırlama, Performans Programı ve Faaliyet Raporu Hazırlama, Stratejik Yönetim Süreci ile ilgili diğer iş ve işlemler
Paydaş Analizi	Paydaşların çeşitliliği ve paydaş kitlesinin nicel büyüklüğü, idarenin sorumluluk veya yetki alanı dışında paydaş beklentilerinin bulunması	Paydaşların idareden beklentilerinin faaliyet alanlarıyla uyumu sağlanmalı, plan döneminde kurumsal faaliyetler hakkında paydaşlara düzenli bilgilendirme yapılması
İnsan Kaynakları Yetkinlik Analizi	Ulaşılabilir imkânlar ve doğal koşullar nedeni ile öğretmenlerin il merkezini veya belirli ilçeleri tercih etmeleri	Atama ve yer değiştirme döneminde daha az tercih edilen ilçelerde öğretmenlere yönelik sosyal/kültürel faaliyetlere, motivasyon çalışmalarına daha fazla önem verilmesi
Kurum Kültürü Analizi	Stratejik Yönetim Süreci ile ilgili iş ve işlemleri koordine edecek, nitelikli personel sayısının az olması	Merkezi ve mahalli hizmetiçi eğitim faaliyetlerine katılım ile Stratejik Yönetim Süreci iş ve işlemlerini koordine edecek personel sayısının artırılması
Mali Kaynak Analizi	Öngörülemeyen nedenlerden dolayı bütçede kesinti ihtimalinin yapılması ,Ulusal ve uluslararası fonların hibe desteğini kısıtlaması	Harcama planlamalarında mali kaynaklarda meydana gelecek öngörülemeyen değişikliklerin dikkate alınması
PESTLE Analizi	Hükümet eğitim politikaları Ailelerin gelir düzeyi Parçalanmış aileler Hükümet eğitim politikaları	.Öğrenci velilerine maddi yükümlülük getirecek çalışmalardan kaçınılmalı • Dere Mahallesi'nin sosyal ve kültürel zenginliklerinin tanıtımı sağlanmalı, etkin kullanımına olanak veren çalışmalar düzenlenmeli • Kadınların eğitim çalışmalarına aktif katılımını sağlayacak etkinlikler düzenlenmeli • Kaynak taraması yapılarak, mahallemizin sosyal ve kültürel zenginlikleri hakkında yayın hazırlanmalı ve paydaşlarla paylaşılmalı • Sosyal içermeli, gelenek-göreneklere yansıtılmaya olanak verecek çalışmalara ağırlık verilmeli

3.BÖLÜM

GELECEĞE BAKIŞ

3. GELECEĞE BAKIŞ

3.1. Misyon

Atatürk ilke ve inkılaplarına bağlı, Cumhuriyet ilkelerinden ödün vermeyen çalışkan, bilgi ve birikimlerini tüm insanlık yararına kullanan topluma yararlı, paylaşımcı, yaratıcı ve pozitif düşünen yarattığı değerlerle ülkesini tüm dünyada temsil eden nitelikli bireyler yetiştirmek.

3.2. Vizyon

Sürekli gelişme düşüncesinden hareketle yaratıcılığı, yenilikleri destekleyen ve yetiştirdiği özgüveni yüksek bireylerle ülkesini tüm dünyada temsil eden bir okul olmak.

3.3. Temel Değerler

- 1) Ülkemizin geleceğinden sorumluyuz.
- 2) Eğitime yapılan yardımı kutsal sayar ve her türlü desteği veririz.
- 3) Kurumda çalışan herkesin katılımı ile sürecin devamlı olarak iyileştirileceğine ve geliştirileceğine inanırız.
- 4) Sağlıklı bir çalışma ortamı içerisinde çalışanları tanıyarak fikirlerine değer verir ve işimizi önemseriz.
- 5) Mevcut ve potansiyel hizmet bekleyenlerin ihtiyaçlarına odaklanılırız.
- 6) Kendimizi geliştirmeye önem verir, yenilikçi fikirlerden yararlanırız.
- 7) Öğrencilerin, öğrenmeyi öğrenmesi ilk hedefimizdir.
- 8) Okulumuzla ve öğrencilerimizle gurur duyarız.
- 9) Biz, birbirimize ve kendimize güvenimiz.
- 10) Öğrencilerimiz, bütün çalışmalarımızın odak noktasıdır.

3.4. AMAÇ, HEDEF VE PERFORMANS GÖSTERGESİ İLE STRATEJİLERİN BELİRLENMESİ

- Eğitim Öğretime Erişim ve Katılım
- Eğitim ve Öğretimde Kalite
- Kurumsal Kapasite

Tablo 21: Amaç, Hedef, Gösterge ve Stratejilere İlişkin Tablolar

TEMA	EĞİTİM-ÖĞRETİME ERİŞİM ve KATILIM								
Amaç 1	Kayıt bölgemizde yer alan çocukların okullaşma oranlarını artıran, öğrencilerin uyum ve devamsızlık sorunlarını gideren etkin bir yönetim yapısı kurulacaktır.								
Hedef 1.1	Kayıt bölgemizde yer alan çocukların okullaşma oranları artırılacak ve öğrencilerin uyum ve devamsızlık sorunları da giderilecektir.								
Performans Göstergeleri	Hedefe Etkisi	Başlangıç Değeri	2024	2025	2026	2027	2028	İzleme Sıklığı	Rapor Sıklığı
PG 1.1.1 İlkokul birinci sınıf öğrencilerinden en az bir yıl okul öncesi eğitim almış olanların oranı (%)	34	50	60	70	80	85	90	6 Ay	6 Ay
PG 1.1.2 Bir eğitim ve öğretim döneminde 20 gün ve üzeri devamsızlık yapan öğrenci oranı (%)	33	2,5	2	1,5	1	0,5	0,5	6 Ay	6 Ay
PG 1.1.3 Bir eğitim ve öğretim döneminde 20 gün ve üzeri devamsızlık yapan yabancı öğrenci oranı (%)	33	75	60	45	30	15	10	6 Ay	6 Ay
Koordinatör Birim	Okul İdaresi								
İş birliği Yapılacak Birimler	Okul İdaresi- Okul –Aile Birliği- Muhtarlık								
Riskler	1. Öğrencilerin aile içi problemlerinin eğitim-öğretime yansması 2. Mahallede sürekli göç hareketlerinin olması 3. Maddi durumun yeterli olmaması								
Stratejiler	1. Öğrencilerin devamsızlık nedenleri tespit edilerek devamsızlığa neden olan etmenler giderilecektir. 2. Maddi gücü az olan ailelerin öğrencilerine kırtasiye yardımında bulunulacaktır.								
Maliyet Tahmini	50.000,00								
Tespitler	20 gün ve üzeri devamsızlık yapan öğrenci olması								
İhtiyaçlar	Diğer kurumlar ile iş birliği Ev ziyaretleri								

Tablo 22: Amaç, Hedef, Gösterge ve Stratejilere İlişkin Tablolar

TEMA	EĞİTİM-ÖĞRETİME ERİŞİM ve KATILIM								
Amaç 2	Öğrencilerin eğitim öğretime etkin katılımlarıyla donanımlı olarak bir üst öğrenime geçişi sağlanacaktır.								
Hedef 2.1	Öğrenme kayıpları önleyici çalışmalar yapılarak azaltılacaktır.								
Performans Göstergeleri	Hedefe Etkisi	Başlangıç Değeri	2024	2025	2026	2027	2028	İzleme Sıklığı	Rapor Sıklığı
PG 2.1.1 Öğrencilerin Türkçe dersindeki eksikleri tespit edilerek İYEP aracılığıyla akademik yeterliklerinin artırılması sağlanacaktır.	25	%5	%4	%3	%2	%1	%1	6 Ay	6 Ay
PG 2.1.2 Öğrencilerin matematik derslerindeki eksikleri tespit edilerek İYEP aracılığıyla akademik yeterliklerinin artırılması sağlanacaktır.	25	%10	%8	%6	%4	%2	%1	6 Ay	6 Ay
PG 2.1.3 EBA gibi dijital platformlar aracılığıyla öğrencilerin tamamlayıcı ve destekleyici eğitim almaları sağlanacaktır.	25	%50	%60	%70	%80	%85	%90	6 Ay	6 Ay
PG 2.1.4 İYEP'in ders içeriklerine katkı sağlayacak etkinlik, okuma vb aktivitelerin zenginleştirilmesi sağlanacaktır.	25	%50	%60	%70	%80	%85	%90	6 Ay	6 Ay
Koordinatör Birim	Okul İdaresi – 3.Sınıf Öğretmenleri								
İş birliği Yapılacak Birimler	Okul İdaresi – 3.Sınıf Öğretmenleri								
Riskler	1.Öğrencilerin aile içi problemlerinin eğitim-öğretime yansması								
Stratejiler	1. İYEP ÖBA uygulanıp kursa kalan öğrencilerin aileleleri ile iletişim halinde bulunulup, öğrencilerin kursa yönlendirilmesi 2. EBA kullanımını arttırmak 3. Sınıflarda ve evlerde okuma saati yapmak								
Maliyet Tahmini	20.000,00								
Tespitler	Öğrencilerin evlerinde gerekli teknolojik alet ve ekipmanın olmaması								
İhtiyaçlar	Her eve internet ve bilgisayar (tablet)								

Tablo 23: Amaç, Hedef, Gösterge ve Stratejilere İlişkin Tablolar

TEMA	EĞİTİM-ÖĞRETİMDE KALİTE								
Amaç 3	Öğrencilere medeniyetimizin ve insanlığın ortak değerleriyle çağın gereklerine uygun bilgi, beceri, tutum ve davranışlar kazandırılacaktır.								
Hedef 3.1	Öğrencilere evrensel değerler, sağlıklı yaşam ve çevre bilinci duyarlılığı kazandırılacaktır.								
Performans Göstergeleri	Hedefe Etkisi	Başlangıç Değeri	2024	2025	2026	2027	2028	İzleme Sıklığı	Rapor Sıklığı
PG 3.1.1 Sağlıklı ve dengeli beslenme ile ilgili verilen eğitime katılan öğrenci sayısı	34	160	250	300	350	400	500	6 Ay	6 Ay
PG 3.1.2 Çevre bilincinin artırılmasına yönelik verilen eğitimlere katılan öğrenci sayısı	33	240	300	350	400	450	500	6 Ay	6 Ay
PG 3.1.3 Nezaket kurallarına yönelik yapılan etkinliklere katılan öğrenci sayısı	33	200	250	300	350	400	500	6 Ay	6 Ay
Koordinatör Birim	Okul İdaresi – Rehberlik Servisi								
İş birliği Yapılacak Birimler	Okul İdaresi – Rehberlik Servisi – Diğer Kamu Kurumları – STK’lar								
Riskler	Uygun planlama yapılamaması								
Stratejiler	<ol style="list-style-type: none">1- Öğrencilere sağlıklı ve dengeli beslenmelerine yönelik bilgilendirme eğitimleri ve etkinlikler yapılacaktır.2- Öğrencilerin çevre bilincinin artırılmasına yönelik etkinlikler yapılacaktır.3- Öğrencilere, nezaket ve görgü kuralları konusunda eğitimler verilerek konuya ilişkin etkinlikler düzenlenecektir.								
Maliyet Tahmini	10.000,00								
Tespitler	Yapılacak olan eğitimlerin planlamasının tüm okula verilecek şekilde ayarlanması								
İhtiyaçlar	Verilecek olan eğitimlere STK’lardan ve diğer kamu kurumlarından destek almak								

Tablo 24: Amaç, Hedef, Gösterge ve Stratejilere İlişkin Tablolar

TEMA	EĞİTİM-ÖĞRETİMDE KALİTE								
Amaç 4	Temel eğitimde öğrencilerin kaliteli eğitime erişimleri fırsat eşitliği temelinde artırılarak bilişsel, duyuşsal ve fiziksel olarak çok yönlü gelişimleri sağlanacak ve temel hayat becerilerini edinmiş öğrenciler yetiştirilecektir.								
Hedef 4.1	Öğrencilerin bilimsel, kültürel, sanatsal, sportif ve toplum hizmeti alanlarında ders dışı etkinliklere katılım oranı artırılacaktır.								
Performans Göstergeleri	Hedefe Etkisi	Başlangıç Değeri	2024	2025	2026	2027	2028	İzleme Sıklığı	Rapor Sıklığı
PG 4.1.1 Okulda bir eğitim ve öğretim döneminde bilimsel, kültürel, sanatsal ve sportif alanlarda en az bir faaliyete katılan öğrenci oranı (%)	25	%90	%92	%94	%95	%96	%97	6 Ay	6 Ay
PG 4.1.2 Bir eğitim ve öğretim yılında yerel, ulusal ve uluslararası proje, yarışma vb. etkinliklere katılan öğrenci oranı (%)	25	%50	%60	%70	%80	%85	%90	6 Ay	6 Ay
PG 4.1.3 Okulda bir eğitim ve öğretim yılında geleneksel çocuk oyunları alt başlığında en az bir faaliyete katılan öğrenci oranı (%)	25	%50	%60	%70	%80	%85	%90	6 Ay	6 Ay
PG 4.1.4 Okulda bir eğitim ve öğretim yılında geleneksel çocuk oyunlarına yönelik olarak düzenlenen alan/mekan sayısı.	25	1	2	3	4	5	6	6 Ay	6 Ay
Koordinatör Birim	Okul İdaresi – Sosyal Etkinlik Kurulu								
İş birliği Yapılacak Birimler	Okul İdaresi – Sosyal Etkinlik Kurulu – Sınıf Öğretmenleri – Okul Aile Birliği - Belediye								
Riskler	Öğrenci motivasyonunun yeterli olmaması – Bazı yarışmalar sonucunda ödül sisteminin yeterli olmaması								
Stratejiler	1- Öğrencilerin seviyelerine uygun olarak toplumsal sorunların çözümüne katkı sağlamak ve farkındalık oluşturmak amacıyla afet ve acil durum, çevre, eğitim, spor, kültür ve turizm, sağlık ve sosyal hizmetler alanlarında toplum hizmeti faaliyetlerine katılımları artırılacaktır. 2- Okul bünyesinde yarışmalar düzenlenecektir. 3- Okul bahçeleri çocukların geleneksel oyunlarla vakit geçirmelerini sağlayacak ve gelişimlerini destekleyecek şekilde etkin olarak kullanılacaktır. 4- Öğrencilerin yerel, ulusal ve uluslararası proje ve yarışmalara katılmaları teşvik edilecektir. 5- Okul bahçeleri geleneksel çocuk oyunlarına yönelik düzenlenecektir.								
Maliyet Tahmini	100.000,00								
Tespitler	Bahçe oyun alanlarının düzenli planlanması ve güvenli oyun alanlarının yapılması								
İhtiyaçlar	Uygun malzeme temini için okul aile birliği ve belediyeden yardım almak								

Tablo 25: Amaç, Hedef, Gösterge ve Stratejilere İlişkin Tablolar

TEMA	KURUMSAL KAPASİTE								
Amaç 5	Eğitim ortamlarının fiziki imkânları geliştirilecektir.								
Hedef 5.1	Temel eğitimde okulların niteliğini arttıracak uygulama ve çalışmalara yer verilecektir.								
Performans Göstergeleri	Hedefe Etkisi	Başlangıç Değeri	2024	2025	2026	2027	2028	İzleme Sıklığı	Rapor Sıklığı
PG 5.1.1 İyileştirilen fiziki mekân (derslikler, spor salonu, kütüphaneler, atölyeler vb.) sayısı.	100	1	2	3	4	5	6	6 Ay	6 Ay
Koordinatör Birim	Okul İdaresi								
İş birliği Yapılacak Birimler	Okul İdaresi – Okul Aile Birliği – Belediye - Hayırseverler								
Riskler	Bahçe alanının büyük olması sebebiyle spor alanlarının korunamaması								
Stratejiler	Fiziki mekânların iyileştirilmesi için kamu idareleri, belediyeler ve işverenlerle iş birlikleri yapılacaktır. Atölye ve laboratuvarların iyileştirilmesi için sektör ile iş birlikleri yapılacaktır.								
Maliyet Tahmini	100.000,00								
Tespitler	Laboratuvarın malzeme azlığı Öğrenci mevcudunun kalabalık olması sebebiye fiziksel yetersizlik								
İhtiyaçlar	Okul bahçesinde yer alan spor alanlarının bakımı ve iyileştirmesi için belediyeden, hayırseverlerden yardım almak Laboratuvara malzeme alımı için hayırseverlerden yardım almak								

Tablo 26 Amaç, Hedef, Gösterge ve Stratejilere İlişkin Tablolar

TEMA	KURUMSAL KAPASİTE									
Amaç 6	Okul öncesi eğitimde öğrencilerin kaliteli eğitime erişimleri fırsat eşitliği temelinde artırılarak tüm gelişim alanlarını kapsayacak şekilde çok yönlü gelişimleri sağlanacaktır.									
Hedef 6.1	Okul öncesi eğitiminin niteliği artırılacaktır.									
Performans Göstergeleri	Hedefe Etkisi	Başlangıç Değeri	2024	2025	2026	2027	2028	İzleme Sıklığı	Rapor Sıklığı	
PG 6.1.1 Eğitim öğretim yılı süresince açık hava etkinliği yapılan eğitim günü oranı (%)	34	25	30	35	40	45	50	6 Ay	6 Ay	
PG 6.1.2 Eğitsel değerlendirme ve tanılama hakkında bilgilendirme yapılan veli sayısı	33	30	35	40	45	50	55	6 Ay	6 Ay	
PG 6.1.3 Okul bahçeleri geleneksel oyunlara uygun şekilde düzenlenen oyun alanı sayısı	33	1	2	3	4	5	6	6 Ay	6 Ay	
Koordinatör Birim	Okul İdaresi – Rehberlik Servisi – Okul Öncesi Öğretmenleri									
İş birliği Yapılacak Birimler	Okul İdaresi – Rehberlik Servisi – Okul Öncesi Öğretmenleri – Okul öncesi öğrenci velileri									
Riskler	Okul etrafının çok açık olması sebebiyle rüzgarlı havanın fazla olması Velilerin okul öncesi eğitime bakış açısı									
Stratejiler	Okul öncesi eğitim sürecinde, her gün açık hava etkinliğine yer verilecektir. Okul bahçeleri geleneksel oyunlara uygun şekilde düzenlenecektir. Okul öncesi eğitimde okul-aile iş birliği geliştirilecektir.									
Maliyet Tahmini	50.000,00									
Tespitler	Bahçenin büyük olması sebebiyle geleneksel oyun alanı için düzenlenecek alanın yeterli olması Velilerin okul öncesi eğitime bakış açılarını değiştirme									
İhtiyaçlar	Okul bahçesinde yeterli sayıda geleneksel oyun alanı düzenleme yapılması									

4.BÖLÜM

MALİYETLENDİRME

4.1. Maliyetlendirme

Tablo 27 Tahmini Maliyet Tablosu

	2024	2025	2026	2027	2028	Toplam Maliyet
Amaç 1	6.000,00	8.000,00	10.000,00	12.000,00	14.000,00	50.000,00
Hedef 1.1	6.000,00	8.000,00	10.000,00	12.000,00	14.000,00	50.000,00
Amaç 2	2.000,00	3.000,00	4.000,00	5.000,00	6.000,00	20.000,00
Hedef 2.1	2.000,00	3.000,00	4.000,00	5.000,00	6.000,00	20.000,00
Amaç 3	1.000,00	1.500,00	2.000,00	2.500,00	3.000,00	10.000,00
Hedef 3.1	1.000,00	1.500,00	2.000,00	2.500,00	3.000,00	10.000,00
Amaç 4	10.000,00	15.000,00	20.000,00	25.000,00	30.000,00	100.000,00
Hedef 4.1	10.000,00	15.000,00	20.000,00	25.000,00	30.000,00	100.000,00
Amaç 5	10.000,00	15.000,00	20.000,00	25.000,00	30.000,00	100.000,00
Hedef 5.1	10.000,00	15.000,00	20.000,00	25.000,00	30.000,00	100.000,00
Amaç 6	6.000,00	8.000,00	10.000,00	12.000,00	14.000,00	50.000,00
Hedef 6.1	6.000,00	8.000,00	10.000,00	12.000,00	14.000,00	50.000,00
Genel Yönetim Giderleri	2.000,00	3.000,00	4.000,00	5.000,00	6.000,00	20.000,00
TOPLAM	37.000,00	53.500,00	70.000,00	86.500,00	103.000,00	350.000,00

5.BÖLÜM

İZLEME VE DEĞERLENDİRME

5. İZLEME VE DEĞERLENDİRME

Stratejik planlarda yer alan amaç ve hedeflere ulaşma durumlarının tespiti ve bu yolla stratejik planlardaki amaç ve hedeflerin gerçekleştirilebilmesi için gerekli tedbirlerin alınması izleme ve değerlendirme ile mümkün olmaktadır. Stratejik Planda yer alan performans göstergelerinin gerçekleşme durumlarının tespiti yılda **iki kez** yapılacaktır. Her yılın **ilk altı** ayında ilgili hedefe ait performans göstergelerinin performans düzeyi dikkate alınarak yapılan izlemenin ardından, yılsonu itibarıyla hedeflenen değere ulaşıp ulaşılmadığının analizi yapılacaktır.

EKLER:

EK-1 Paydaş Anketleri

NO	İLKOKUL ÖĞRENCİLERİ İÇİN KONU BAŞLIKLARI	Kesinlikle Katılıyorum	Katılıyorum	Kararsızım	Kısmen Katılmıyorum	Katılmıyorum
01-	Öğretmenlerimle ihtiyaç duyduğumda rahatlıkla görüşebilirim.	()	()	()	()	()
02-	Okul müdürü ile ihtiyaç duyduğumda rahatlıkla konuşabiliyorum.	()	()	()	()	()
03-	Okul rehberlik servisinden yeterince yararlanabiliyorum.	()	()	()	()	()
04-	Okulda kendimi güvende hissediyorum.	()	()	()	()	()
05-	Öğretmenler yeniliğe açık olarak derslerin işlenişinde çeşitli yöntemler kullanmaktadır.	()	()	()	()	()
06-	Okula ilettiğimiz öneri ve isteklerimiz dikkate alınır.	()	()	()	()	()
07-	Okulda öğrencilerle ilgili alınan kararlarda bizlerin görüşleri alınır.	()	()	()	()	()
08-	Derslerde konuya göre uygun araç gereçler kullanılmaktadır.	()	()	()	()	()
09-	Teneffüslerde ihtiyaçlarımı giderebiliyorum.	()	()	()	()	()
10-	Okulun binası ve diğer fiziki mekanları yeterlidir.	()	()	()	()	()
11-	Okulun içi ve dışı temizdir.	()	()	()	()	()
12-	Okulumuzda yeterli miktarda sanatsal ve kültürel faaliyetler düzenlenmektedir.	()	()	()	()	()

NO	ÖĞRETMENLER İÇİN KONU BAŞLIKLARI	Kesinlikle Katlıyorum	Katlıyorum	Kararsızım	Kısmen Katılmıyorum	Katılmıyorum
		()	()	()	()	()
01-	Okulumuzda alınan kararlar, çalışanların katılımıyla alınır.	()	()	()	()	()
02-	Her türlü ödüllendirmede adil olma, tarafsızlık ve objektiflik esastır.	()	()	()	()	()
03-	Kurumdaki tüm duyurular çalışanlara zamanında iletilir.	()	()	()	()	()
04-	Kendimi, okulun değerli bir üyesi olarak görürüm.	()	()	()	()	()
05-	Çalıştığım okul bana kendimi geliştirme imkanı tanımaktadır.	()	()	()	()	()
06-	Okulda çalışanlara yönelik sosyal ve kültürel faaliyetler düzenlenir.	()	()	()	()	()
07-	Okulumuzda yerelde ve toplum üzerinde olumlu etki bırakacak çalışmalar yapılmaktadır.	()	()	()	()	()
08-	Okul, teknik araç ve gereç yönünden yeterli donanıma sahiptir.	()	()	()	()	()
09-	Okulda öğretmenler arasında ayırım yapılmamaktadır.	()	()	()	()	()
10-	Yöneticilerimiz yaratıcı ve yenilikçi düşüncelerin üretilmesini teşvik etmektedir.	()	()	()	()	()
11-	Yöneticiler, okulun vizyonunu, stratejilerini, iyileştirmeye açık alanlarını vs. çalışanlarla paylaşır.	()	()	()	()	()
12-	Okulda sadece öğretmenlerin kullanımına tahsis edilmiş yerler yeterlidir.	()	()	()	()	()
13-	Alanıma ilişkin yenilik ve gelişmeleri takip eder ve kendimi güncellerim.	()	()	()	()	()

NO	VELİLER İÇİN KONU BAŞLIKLARI	Kesinlikle Katılıyorum	Katılıyorum	Kararsızım	Kısmen Katılmıyorum	Katılmıyorum
		()	()	()	()	()
01-	İhtiyaç duyduğumda okul çalışanlarıyla rahatlıkla görüşebiliyorum.	()	()	()	()	()
02-	Bizi ilgilendiren okul duyurularını zamanında öğreniyorum.	()	()	()	()	()
03-	Öğrencimle ilgili konularda okulda rehberlik hizmeti alabiliyorum.	()	()	()	()	()
04-	Okula ilettiğim istek ve şikayetlerim dikkate alınıyor.	()	()	()	()	()
05-	Öğretmenler yeniliğe açık olarak derslerin işlenişinde çeşitli yöntemler kullanmaktadır.	()	()	()	()	()
06-	Okulda yabancı kişilere karşı güvenlik önlemleri alınmaktadır.	()	()	()	()	()
07-	Okulda bizleri ilgilendiren kararlarda görüşlerimiz dikkate alınır.	()	()	()	()	()
08-	E-okul veli bilgilendirme sistemi ile okulun internet sayfasını düzenli olarak takip ediyorum.	()	()	()	()	()
09-	Çocuğumun okulunu sevdiğini ve öğretmenleriyle iyi anlaşmış olduğunu düşünüyorum.	()	()	()	()	()
10-	Okul, teknik araç ve gereç yönünden yeterli donanıma sahiptir.	()	()	()	()	()
11-	Okul her zaman temiz ve bakımlıdır.	()	()	()	()	()
12-	Okulun binası ve diğer fiziki mekanlar yeterlidir.	()	()	()	()	()
13-	Okulumuzda yeterli miktarda sanatsal ve kültürel faaliyetler düzenlenmektedir.	()	()	()	()	()

Ek-2 Stratejik Plan Mimarisi

Eđitime ve Öğretime Erişim ve Katılım

1.1. Okula devam ve tamamlama

- 1.1.1. Sınıf tekrarı
- 1.1.2. Okulu bırakma
- 1.1.3. Devamsızlık

1.2. Ders Dışı etkinliklere katılım

- 1.2.1. Kulüp faaliyetleri
- 1.2.2. Gezi, Fuar ve Gözlem Faaliyetleri
- 1.2.3. Sosyal Sorumluluk Faaliyetleri
- 1.2.4. Bölgesel (yerel), Ulusal ve Uluslararası Proje, Yarışma vb. Etkinliklere Katılım

1.3. Özel eğitime ihtiyaç duyan bireylerin erişimi

1.4. Destekleme ve yetiştirme kurslarına katılım ve devam

1.5. Özel politika gerektiren grupların eğitim ve öğretime erişimi (göçmenler, romanlar, mevsimlik tarım işçilerinin çocuklarının eğitimi vd.)

1.6. Uzaktan eğitim faaliyetlerine katılım

1.7. Bir üst öğrenime geçiş

1.8. Mezuniyet oranı

2. Eğitim ve Öğretimde Kalite

2.1. Akademik Kazanımlar

- 2.1.1. Türkçe ve yabancı dil
 - 2.1.1.1. Dinleme
 - 2.1.1.2. Konuşma
 - 2.1.1.3. Okuma
 - 2.1.1.4. Yazma
 - 2.1.1.5. Okunan Kitap Sayısı
 - 2.1.1.6. Okuma, Yazma ve Konuşma Etkinlikleri
- 2.1.2. Matematik
- 2.1.3. Fen Bilimleri
- 2.1.4. Sosyal Bilimler
- 2.1.5. Meslek Dersleri
- 2.1.6. Eğitim Bilişim Ağı

2.2. 21.yy. Becerileri

- 2.2.1. STEM
- 2.2.2. Yapay Zekâ
- 2.2.3. Çevre ve İklim Değişikliği
 - 2.2.3.1. Kaynakların Tasarruflu Kullanımı
- 2.2.4. Finansal Okuryazarlık
- 2.2.5. Dijital Okuryazarlık
- 2.2.6. İletişim ve İş Birliği
- 2.2.7. Bilgi ve Medya Okuryazarlığı
- 2.2.8. Girişimcilik
- 2.2.9. Sosyal ve Kültürlerarası Beceriler
- 2.2.10. Problem Çözme Becerileri (Matematiksel problem çözmeden çatışma çözmeye kadar detaylandırılabilir.)
- 2.2.11. Eleştirel Düşünme Becerileri
- 2.2.12. *Yaratıcılık (Yenilikçilik) ve Bilimsel Araştırma Becerileri
- 2.2.13. Veri Okuryazarlığı
- 2.2.14. Sürdürülebilirlik ve İleri Dönüşüm

2.3. Toplumsal Yaşam Becerileri

2.3.1. Sevgi, Saygı, Adalet ve Hoşgörü Kazanımları

2.3.2. Ahlaki ve Etik Değerler

2.4. Değerler Eğitimi

2.4.1. Okul Hizmetlerine Katılım (temizlik, bakım vb.)

2.4.2. Sosyal Sorumluluk Çalışmaları

2.5. Ölçme ve Değerlendirme

2.5.1. Okul Sınavları

2.5.2. Ulusal Sınavlar

2.5.3. Ulusal ve Uluslararası Faaliyetlerde Alınan Dereceler

2.6. Sektöre, Üst Öğrenime Hazırlık ve İstihdam

2.6.1. Atölye Eğitimleri

2.6.2. Staj Eğitimleri

2.6.3. Buluş, Patent, Endüstriyel Tasarım, Marka ve Faydalı Model

2.6.4. Mesleki Alan Etkinlikleri

2.6.5. Mesleki Eğitime Katkı Sağlayacak İş Birlikleri

2.7. Rehberlik

2.7.1. Eğitsel Rehberlik

2.7.2. Mesleki Rehberlik

2.7.3. Kişisel Rehberlik

2.7.4. Oryantasyon

2.7.5. Aile rehberliği

3. Kurumsal Kapasite

3.1. Fiziksel İmkânlar ve Donatım

3.1.1. Derslikler

3.1.2. Spor Salonu

3.1.3. Kütüphane

3.1.4. Çok amaçlı Salon

3.1.5. Öğretmenler Odası

3.1.6. İdari Bölümler

3.1.7. Okul Bahçesi

3.1.8. Atölyeler

3.1.9. Laboratuvarlar

3.1.10. Yatakhane/Pansiyon

3.1.11. Yemekhane

3.1.12. Tuvaletler

3.1.13. Oyun Alanları

3.1.14. Bilişim Sınıfları

3.2. Mali Yönetim

3.2.1. Döner Sermaye Gelirleri

3.2.2. Mal ve Hizmet Alımları

3.2.3. Enerji Verimliliği

3.2.4. Kaynak Tasarrufu

3.3. İnsan kaynakları

3.3.1. Öğretmenlerin Mesleki Gelişimi

3.3.1.1. Okul Temelli Mesleki Gelişim Faaliyetleri

3.3.1.2. Öğretmen Bilişim Ağı

3.3.1.3. Mahalli Hizmet İçi Eğitimler

3.3.1.4. Aday Öğretmenlik

3.3.1.5. Mentorluk ve Koçluk

3.3.1.6. Ulusal ve Uluslararası İyi Uygulama Örnekleri

3.3.1.7. Personel Ödül Yönetimi

3.3.2. Okul Yöneticilerinin Mesleki Gelişimi

3.3.2.1. Öğretmen Bilişim Ağı

- 3.3.2.2. Mahalli Hizmet İçi Eğitimler
- 3.3.2.3. Mentorluk ve Koçluk
- 3.3.2.4. Ulusal ve Uluslararası İyi Uygulama Örnekleri
- 3.3.3. Destek Personelinin Mesleki Gelişimi
- 3.3.4. Motivasyon
- 3.3.5. İş Doyumu
- 3.3.6. Oryantasyon
- 3.3.7. Personelin İyi Olma Hali
- 3.4. Organizasyon**
 - 3.4.1. Görev Dağılımı
 - 3.4.2. Kurul ve Komisyonlar
 - 3.4.3. Okul Aile Birliği
 - 3.4.4. Katılımcılık
 - 3.4.5. Şeffaflık ve Hesap Verebilirlik
 - 3.4.6. İzleme ve Değerlendirme
 - 3.4.7. Bilgi ve İletişim Teknolojilerinden Yararlanma
 - 3.4.8. Öğrenci İşlerinin Yönetimi
 - 3.4.9. Kurum İçi İletişim
 - 3.4.10. Okul Toplum İlişkileri
 - 3.4.11. Kurumlar Arası İletişim ve İş Birliği
- 3.5. Okul Sağlığı ve Güvenliği**
 - 3.5.1. Kantin
 - 3.5.2. Tuvaletler
 - 3.5.3. Temizlik ve Hijyen Farkındalığı
 - 3.5.4. Sağlıklı Beslenme ve Obezite
 - 3.5.5. Bulaşıcı Hastalıklar
 - 3.5.6. Bağımlılıkla Mücadele
 - 3.5.7. Gıda Güvenliği
 - 3.5.8. Okul Çevresi Güvenliği
 - 3.5.9. İş Sağlığı ve Güvenliği (Okul Kazaları, Atölye Denetimleri vb.)
 - 3.5.10. Zorbalık ve Şiddet
- 3.6. Sivil Savunma**
 - 3.6.1. İlk Yardım ve Acil Durum
 - 3.6.2. Afet riski azaltma
 - 3.6.2.1. Deprem
 - 3.6.2.2. Sel
 - 3.6.2.3. Heyelan
 - 3.6.2.4. Yangın
 - 3.6.2.5. Çığ
 - 3.6.2.6. Salgın hastalıklar